



▶ 8 Julio, 2018

# La Florinda, de farinera a edifici municipal

▶ El conjunt projectat per Ignasi Oms va ser un dels primers de Manresa on es va utilitzar el ciment armat en la construcció



**Francesc Comas** MANRESA

**D**'aquesta farinera, la primera notícia la trobem en el ple municipal del 4 d'octubre del 1911, en què apareix escrit «passa a informe de la Comissió d'obres l'instància de Don Joan Masana y Rodoreda per construir una fàbrica farinera al carrer del Bruch».

Els propietaris, Josep Casajuana i Joan Massana, havien estat anteriorment socis de la farinera La Favorita amb Vicenç Francesc Gabriel, que es va convertir en el propietari únic. Casajuana i Massana van decidir construir una raó social a part i fer un «espai local destinat a farinera». La fàbrica, obra de l'arquitecte municipal Ignasi Oms i Ponsa, a més de la major part de les construccions civils i públiques d'aquells anys, va ser construïda en una illa dels carrers del Bruch, Ausiàs Marc i Dos de Maig del barri de Valldaura.

El conjunt industrial consta de tres parts: una gran nau de doble cruïlla de planta baixa més quatre pisos; un cos de setze sitges molt altes arrebossades de blanc, i una nau en un extrem perpendicular al carrer d'Ausiàs Marc.

Cada pis presentava una resistència de tres-cents cinquanta mil quilos cadascun i amb uns sostres d'una gran solidesa gràcies a la utilització del formigó armat.

De l'edifici principal cal destacar-ne els capcers esglaonats i la torre en forma de merlets, a més a més dels tocs de color que li confereixen les rajoles vidriades de color verd de les cornises.

### Més d'un milió de litres de blat

Les setze sitges amb capacitat per a més d'un milió de litres de blat foren dissenyades per l'arquitecte Lluís Homs, que també fou el responsable de l'estructura de ciment armat de l'edifici. Aquest va ser una de les primeres construc-



Construcció de la farinera la Florinda, l'any 1912

cions de Manresa on es va utilitzar aquest nou material i va ser realitzat per l'empresa Construcciones y Pavimentos de la societat Miró i Trepast de Barcelona.

Totes les façanes estan tractades de manera unitària, amb una marcada verticalitat. A la planta baixa hi ha un sòcol de paredat comú. La resta de la façana és d'estucats blancs amb maó vist en brancals i arcs d'obertures i amb les impostes destacades amb maó i ceràmica blanca i verda, així com les cornises també amb maó vist.

L'edifici principal té capcers esglaonats decorats amb maó i ceràmica, i una torratxa mirador amb merlets a un costat. La coberta és a doble vessant. L'edifici de les sitges també presenta la mateixa decoració.

En una cara de l'edifici principal unes lletres mostren el nom i l'activitat del complex industrial: «Florinda, fàbrica de harinas, 1912». El nom es deu a Florinda Maristany Oliver, filla de Masnou i esposa del propietari Casajuana, que al cap de poc es va convertir en l'amo únic del negoci.

Les obres de paleta anaren a càrrec de Cristòfol Botinas, que també va construir molts altres edificis d'Oms. També hi van intervenir altres industrials manresans com el marbrista Antoni Andreu; els enguixats foren de Pasqual Ribas; els estucats, de Joan Ribalta; els treballs de fusteria, dels industrials Joan Herms i Domènec Andreu; els de serralleria, de Perera, Masnou i Armengou, i el vidre i la llaueria, de Valentí Masana.

La maquinària de la nova fàbrica farinera es va importar de la ciutat de Dresde (Alemanya), mentre que els motors elèctrics van ser importats de Suïssa.

### 400 pans de dos quilos

La inauguració oficial no es va fer fins al diumenge 18 de maig de 1913 a les 11 del matí. L'edifici va ser beneït per l'arxipreste Dr. Alabern. Després, es van repartir 400 pans de dos quilos, tots de primera classe (de la millor qualitat), entre els pobres de la ciutat i les cases de beneficència de Casa Caritat, Infants Orfes i Germanetes dels Pobres.

Autoritats i convidats van fer una visita a les instal·lacions amb la maquinària en funcionament i, finalment, a la sala del primer pis

## LA FITXA

Carrer del Bruc, 33

- ▶ **Arquitecte:** Ignasi Oms i Ponsa.
- ▶ **Estil:** Historicista.
- ▶ **Ús genèric:** farinera.
- ▶ **Ús actual:** dependències municipals.

### Dates significatives

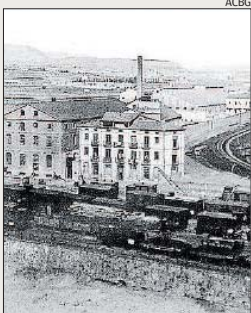
- ▶ **Primera pedra:** 1911.
- ▶ **Inauguració:** 1912.

es va servir un dinar per a més de cent persones i, posteriorment, es va descobrir una placa on constava el nom de l'empresa, els propietaris i els industrials que van participar en la seva construcció.

L'àpat el va servir el senyor Picañol, de la fonda Santo Domingo, amb el menú següent: caldo Real; llagosta amb salsa maionesa; filet de bou a la Florinda; carns fredes; espàrrecs d'Aranjuez; polla farcida i besucuit gelat, postres variats i cafè, licors i tabacs. Tot regat amb vins **Castell del Remei** negre i blanc i xampany Extra Codorniu.

A la mort dels propietaris va continuar l'activitat comercial Magí Pladellorens, gendre de Josep Casajuana, però, al cap d'uns anys, es va abandonar l'activitat de molta de cereals i a mitjan segle XX s'hi van instal·lar diferents indústries tèxtils; després, va caure en desús.

El ple municipal del 6 d'octubre del 1982 va aprovar la compra de la Florinda per a la ciutat. Després d'uns anys d'abandonament s'hi van instal·lar les dependències de la Policia Local, de Protecció Civil i altres serveis municipals, i el local social de l'associació de veïns, que han permès mantenir i conservar aquesta joia del patrimoni arquitectònic de la ciutat i del barri de Valldaura.



La farinera Albareda

## Unes instal·lacions revolucionàries lligades als nous transports

■ L'any 1859 arribava a Manresa el ferrocarril, que al cap de pocs anys arribaria a Lleida i seguiria cap a l'interior peninsular. A més, a mitjan segle XIX s'havien construït la carretera de Cardona i la de Vic, que formaven part d'un projecte anomenat carretera transversal de Catalunya que anava de Tarragona a Palamós.

L'arribada d'aquests nous mitjans de transport ràpids i amb molta capacitat de càrrega va

comportar l'aparició de noves activitats industrials a la ciutat. Una de les més importants va ser la indústria farinera. Manresa es trobava al mig dels centres de producció bladera: comarques de la Segarra, l'Urgell, el Segrià i de l'Aragó i interior peninsular, i dels centres de consum de la costa catalana. A més a més, hi havia experiència, ja que des de feia molts segles hi havia molins fariners artesans i, ara, també un

gran nombre d'indústries auxiliars complementàries com tallers de maquinària, foneria, ferrers i molts altres.

I molt a prop dels cursos d'aigua, de les noves carreteres i de les estacions del Nord i de Manresa Riu es van començar a construir les grans farineres industrials com la de les Obagues (La Favorita), que s'havia aixecat l'any 1861; la Florinda i l'Albareda. Aquesta fàbrica de farines fou

projectada en estil modernista per l'arquitecte Alexandre Soler i March l'any 1909.

I, si fins al moment de la construcció d'aquestes farineres industrials l'economia catalana era deficitària en farina, a partir del funcionament d'aquestes revolucionàries instal·lacions les empreses van començar a produir tanta farina que se'n va exportar i va permetre crear una important indústria agroalimentària.